

ДОПОЛНЕНИЕ G

**ОТЧЕТ О ПРОМЫСЛЕ: ПОИСКОВЫЙ ПРОМЫСЕЛ
ВИДОВ *DISSOSTICHUS* В ПОДРАЙОНЕ 48.6**

СОДЕРЖАНИЕ

	Стр.
1. Информация о промысле	1
1.1 Зарегистрированный вылов	2
1.2 ННН вылов	2
1.3 Размерный состав уловов	2
2. Запасы и районы	3
3. Оценка параметров	3
3.1 Наблюдения	3
3.2 Фиксированные значения параметров	4
4. Оценка запаса	5
5. Прилов рыбы и беспозвоночных	5
5.1 Изъятие прилова	5
5.2 Оценки воздействия на затронутые популяции	5
5.3 Определение уровней риска	5
5.4 Смягчающие меры	5
6. Прилов птиц и млекопитающих	6
6.1 Изъятие прилова	6
6.2 Смягчающие меры	6
7. Экосистемные последствия/воздействия	6
8. Управление промыслом в сезоне 2005/06 г. и рекомендации на 2006/07 г.	6
8.1 Меры по сохранению	6
8.2 Рекомендации по управлению	7

ОТЧЕТ О ПРОМЫСЛЕ: ПОИСКОВЫЙ ПРОМЫСЕЛ ВИДОВ *DISSOSTICHUS* В ПОДРАЙОНЕ 48.6

1. Информация о промысле

Ярусный промысел видов *Dissostichus* в Подрайоне 48.6 начался как новый промысел в 1996/97 г. (Мера по сохранению 114/XV). В 1999 г. Комиссия решила, что из-за высокого уровня ННН промысла видов *Dissostichus* в зоне действия Конвенции нереалистично считать этот промысел «новым» (ССАМЛР-ХVIII, п. 10.14), и классификация данного промысла была изменена на «поисковый».

2. В 2005/06 г. поисковый промысел видов *Dissostichus* в Подрайоне 48.6 велся только судами под флагами Новой Зеландии и Японии, применявшими только ярусы, причем одновременно промысел мог вестись не более чем одним судном от каждой страны (Мера по сохранению 41-04). Предохранительное ограничение на вылов видов *Dissostichus* составляло 455 т к северу от 60° ю.ш. (SSRU A) и 455 т к югу от 60° ю.ш. (SSRU B–F; см. рис. 1). Ограничения на вылов видов прилова были определены в Мере по сохранению 33-03. Промысловый сезон продолжался с 1 декабря 2005 г. по 30 ноября 2006 г.

3. Участвовавшее в этом промысле судно под флагом Японии применяло новый тип яруса (WG-FSA-06/15; основной отчет, п. 3.14; см. также SC-CAMLR-XXIV, Приложение 5, пп. 3.23 и 7.21).

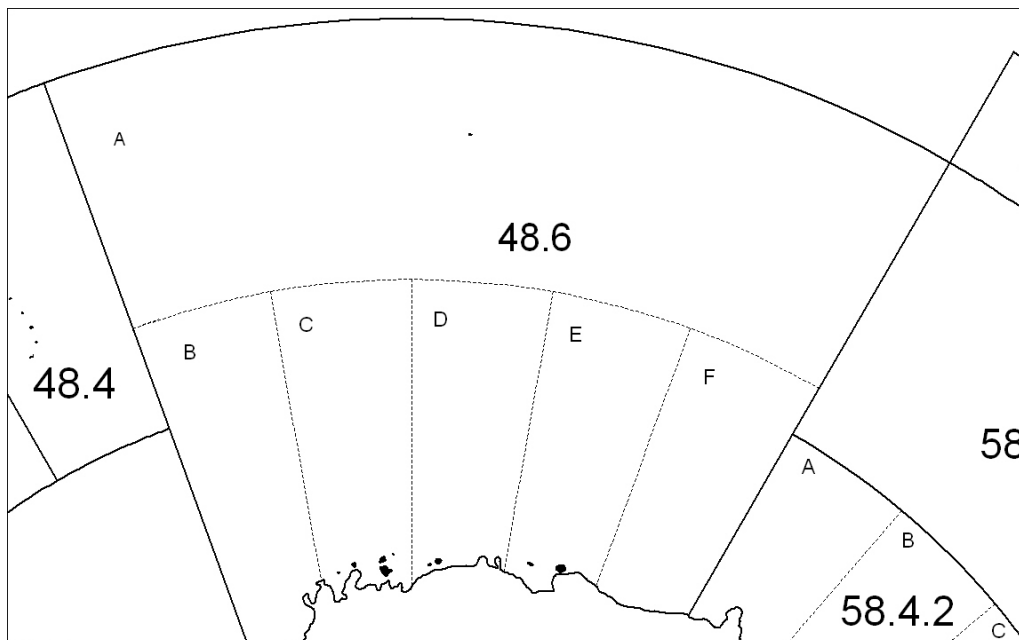


Рис. 1: Общая карта Подрайона 48.6 и расположение SSRU (A–F в этом подрайоне).

1.1 Зарегистрированный вылов

4. Лицензированные ярусоловы проводят поисковый промысел видов *Dissostichus* в Подрайоне 48.6 с 2003/04 г.; основной вид в уловах – *D. eleginoides* (табл. 1(a)). В 2005/06 г. 1 судно вело промысел в SSRU А (табл. 1(b), рис. 1) и сообщило об общем вылове видов *Dissostichus* 137 т. Доля *D. mawsoni* в уловах увеличилась с 0% в 2003/04 г. до 46% в 2005/06 г.

5. На протяжении этих трех промысловых сезонов зарегистрированные уловы заметно увеличились, и общий вылов видов *Dissostichus*, зарегистрированный в 2005/06 г., составлял 30% предохранительного ограничения на вылов видов *Dissostichus* в SSRU А и 15% предохранительного ограничения на вылов для этого промысла (ССАМЛР-XXV/BG/3, табл. 3).

1.2 ННН вылов

6. Информации для оценки уровня ННН промысла в Подрайоне 48.6 не имелось (табл. 1(a), см. также WG-FSA-06/11 Rev. 1).

Табл. 1(a): Ретроспективные уловы видов *Dissostichus* в Подрайоне 48.6 (источник: данные STATLANT по 2004/05 г. и отчеты об уловах и усилии за 2005/06 г.).

Сезон	Регулируемый промысел						Оценочный ННН вылов (т)	Общее изъятие (т)
	Усилие (кол-во судов)		Виды <i>Dissostichus</i>					
	Огранич.	Зарегистр.	Огранич. на вылов (т)	Зарегистр. вылов (т)				
			<i>D. eleginoides</i>	<i>D. mawsoni</i>	Всего			
2003/04	6	1	910	7	0	7	-	7
2004/05	3	2	910	49	2	51	-	51
2005/06	2	1	910	74	63	137	-	137

Табл. 1(b): Вылов видов *Dissostichus* в Подрайоне 48.6, зарегистрированный по SSRU (источник: данные о зарегистрированном вылове из табл. 1(a), пропорционально пересчитанные по мелкомасштабным данным до 2005/06 г.).

Сезон	SSRU				
	A	B	C	D	E
2003/04	7				
2004/05	49				2
2005/06	137				

1.3 Размерный состав уловов

7. В 2005/06 г. длина большинства особей *D. eleginoides*, пойманных при этом промысле, лежала в диапазоне от 60 до 170 см, с широким модальным интервалом порядка 70–120 см (рис. 2). В 2005/06 г. длина большинства особей *D. mawsoni* лежала в диапазоне от 100 до 180 см, с широким модальным интервалом порядка 140–160 см.

Распределения частот длин обоих видов свидетельствуют о тенденции к увеличению размера пойманной рыбы.

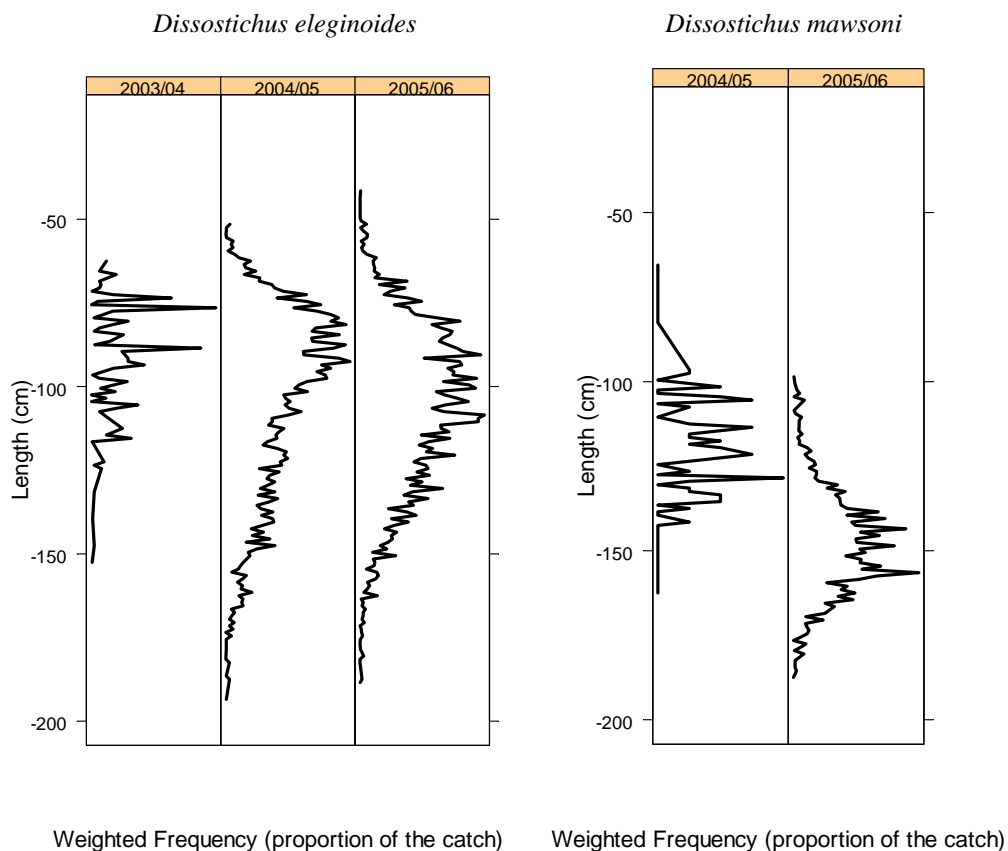


Рис. 2: Взвешенные по уловам частоты длин *Dissostichus eleginoides* и *Dissostichus mawsoni* в Подрайоне 48.6, полученные по данным наблюдателей, мелкомасштабным данным и данным STATLANT, представленным на 5 октября 2005 г. (Использувавшиеся в этих графиках соотношения длина–вес получены по наблюдениям *D. eleginoides* в Подрайоне 48.3 и *D. mawsoni* в Подрайоне 88.1.).

2. Запасы и районы

8. Данных о структуре запаса рыбы по этому промыслу не имелось.

3. Оценка параметров

3.1 Наблюдения

9. От судов, участвующих в этом промысле, требуется проводить промысловые исследования в соответствии с Мерой по сохранению 41-01. Это включает сбор подробных данных об улове, усилки и биологических данных (Приложение 41-01/А), постановку исследовательских ярусов (Приложение 41-01/В) и участие в программе мечения (Приложение 41-01/С).

10. При первом заходе в SSRU суда должны провести 10 научно-исследовательских выборок яруса. В ходе промысла требуется провести еще 10 научно-исследовательских выборок. Количество научно-исследовательских выборок, зарегистрированных в мелкомасштабных данных, обобщается в табл. 2.

11. От судов также требуется метить и выпускать виды *Dissostichus* в отношении одна особь на тонну сырого веса улова; суда могут прекратить мечение после того, как они пометили 500 особей. Было помечено и выпущено в общей сложности 205 особей *D. eleginoides* и 7 особей *D. mawsoni* (всего 212 особей) и 3 особи (все – *D. eleginoides*) были пойманы повторно (табл. 3). Из помеченных и выпущенных особей 207 приходилось на SSRU A и 5 – на SSRU E.

Табл. 2: Исследовательские (И) и коммерческие (К) выборки ярусов, зарегистрированные судами, ведущими поисковый промысел видов *Dissostichus* в Подрайоне 48.6 (источник: мелкомасштабные данные по октябрь 2006 г.).

Сезон	Государство флага	Название судна	SSRU	Количество выборок		
				И	К	Всего
2003/04	Япония	<i>Shinsei Maru No. 3</i>	486A	*	29	29
2004/05	Япония	<i>Shinsei Maru No. 3</i>	486A	32	86	118
	Республика Корея	<i>Bonanza No. 707</i>	486E	6		6
2005/06	Япония	<i>Shinsei Maru No. 3</i>	486A	20	204	224

* Исследовательские выборки в данных не указаны.

Табл. 3: Число помеченных и выпущенных особей видов *Dissostichus* и коэффициенты мечения (особей на тонну сырого веса улова), зарегистрированные судами, ведущими поисковый промысел видов *Dissostichus* в Подрайоне 48.6. Число особей *D. eleginoides* показано в скобках. Также показано общее число помеченной рыбы, повторно пойманной к настоящему времени в Подрайоне 48.6. (Источник: данные наблюдателей и отчеты об уловах и усилиях по октябрь 2006 г.).

Сезон	Государство флага	Название судна	Помечено и выпущено видов <i>Dissostichus</i>		
			Число особей	Коэф. мечения	
2003/04	Япония	<i>Shinsei Maru No. 3</i>	4	(4)	0.61
2004/05	Япония	<i>Shinsei Maru No. 3</i>	57	(57)	1.21
	Республика Корея	<i>Bonanza No. 707</i>	5	(0)	2.17
2005/06	Япония	<i>Shinsei Maru No. 3</i>	146	(144)	1.07
Общее число помеченных и выпущенных особей			212	(205)	
Общее число помеченных особей, повторно пойманных в Подрайоне 48.6			3	(3)	

3.2 Фиксированные значения параметров

12. Для этого промысла не имеется.

4. Оценка запаса

13. Ограничения на вылов для этого промысла были приняты Комиссией на основе рекомендаций, представленных Научным комитетом.

5. Прилов рыбы и беспозвоночных

5.1 Изъятие прилова

14. Данные о вылове видовых групп прилова (макруросовых, скатов и других видов), представленные в виде мелкомасштабных данных, и соответствующие ограничения на вылов обобщаются в табл. 4. Прилов при этом промысле состоит в основном из макруросовых (до 8 т за сезон). Общий зарегистрированный вылов скатов был низким (<100 кг; следует заметить, что срезанные с ярусов и выпущенные скаты не включены в эти оценки).

Табл. 4: Ретроспективный вылов видов прилова (макруросов, скатов и других видов) и ограничения на вылов в Подрайоне 48.6. Срезанные с ярусов и выпущенные скаты не включены в эти оценки. Ограничения на вылов относятся ко всему промыслу (подробная информация содержится в Мере по сохранению 33-03). (Источник: мелкомасштабные данные по октябрь 2006 г.).

Сезон	Макруросы		Скаты		Другие виды	
	Огранич. на вылов (т)	Зарегистр. вылов (т)	Огранич. на вылов (т)	Зарегистр. вылов (т)	Огранич. на вылов (т)	Зарегистр. вылов (т)
2003/04	146	0	100	0	120	0
2004/05	146	6	100	0	120	0
2005/06	146	8	100	0	120	2

5.2 Оценки воздействия на затронутые популяции

15. Для этого промысла не имеется.

5.3 Определение уровней риска

16. Для этого промысла не имеется.

5.4 Смягчающие меры

17. Комиссия решила, что судам необходимо по возможности освобождать скатов с ярусов путем срезания поводца, пока скаты еще находятся в воде, кроме случаев, когда это не делается по просьбе наблюдателя во время проведения им биологической выборки (ССАМЛР-XXIV, п. 4.51).

6. Прилов птиц и млекопитающих

6.1 Изъятие прилова

18. Информация о прилове морских птиц обобщается в табл. 5.

Табл. 5: Ограничение на прилов морских птиц, наблюдавшийся коэффициент смертности и общая оценочная гибель прилова морских птиц в Подрайоне 48.6 (из Дополнения D, табл. 3).

Сезон	Ограничение на прилов (число птиц)	Кэф. смертности (птиц/1000 крючков)	Общая оценочная смертность (число птиц)
2003/04	3*	0	0
2004/05	3*	0	0
2005/06	3*	0	0

* На судно, при дневных постановах

19. О взаимодействиях с морскими млекопитающими и их гибели не сообщалось.

20. Специальная группа WG-IMAF оценила уровень риска для морских птиц при этом промысле в Подрайоне 48.6 как категорию 1 (низкий) к югу от 55° ю.ш. и категорию 2 (средний–низкий) к северу от 55° ю.ш. (Дополнение D, табл. 19).

6.2 Смягчающие меры

21. К этому промыслу применяется Мера по сохранению 25-02, которая в последние годы была связана с освобождением от ночной постановки в Мере по сохранению 24-02 при условии соблюдения ограничения на прилов морских птиц. Сброс отходов переработки и других материалов регулируется в рамках ежегодных мер по сохранению (например, мер по сохранению 41-09 и 41-10).

7. Экосистемные последствия/воздействия

22. Оценок для этого промысла не имеется.

8. Управление промыслом в сезоне 2005/06 г. и рекомендации на 2006/07 г.

8.1 Меры по сохранению

23. Ограничения на поисковый промысел видов *Dissostichus* в Подрайоне 48.6 определены в Мере по сохранению 41-04. Действовавшие в 2005/06 г. ограничения и рекомендации Рабочей группы Научному комитету на предстоящий сезон 2006/07 г. обобщаются в табл. 6.

Табл. 6: Ограничения на поисковый промысел видов *Dissostichus* в Подрайоне 48.6 в 2005/06 г. (Мера по сохранению 41-04) и рекомендации Научному комитету на 2006/07 г.

Элемент	Ограничение в 2005/06 г.	Рекомендация на 2006/07 г.
1. Доступ	Одновременно не более одного судна от страны.	Оставить в силе
2. Ограничение на вылов	Предохранительное ограничение на вылов видов <i>Dissostichus</i> 455 т к северу от 60° ю.ш. и 455 т к югу от 60° ю.ш.	Оставить в силе
3. Сезон	1 декабря – 30 ноября	Тот же период
4. Прилов	Регулируется МС 33-03.	Оставить в силе
5. Смягчающие меры	В соответствии с МС 25-02, за исключением п. 4, если выполнены требования МС 24-02. Ограничение три (3) морских птицы на судно во время дневных постановок. Сброс отходов не производится.	Оставить в силе Оставить в силе Оставить в силе
6. Наблюдатели	По крайней мере два (2) научных наблюдателя, один из которых назначен в соответствии с Системой АНТКОМа.	Оставить в силе
7. Данные	5-дневные отчеты об уловах и усилиях Данные об уловах и усилиях за каждый улов Биологические данные, представляемые научным наблюдателем АНТКОМа.	Оставить в силе Оставить в силе Оставить в силе
8. Исследования	Промысловые исследования в соответствии с МС 41-01, включая сбор подробных данных об улове, усилиях и биологических данных (Приложение 41-01/А), проведение исследовательских выборок (Приложение 41-01/В) и мечение (Приложение 41-01/С).	Оставить в силе
9. Сброс отходов	К югу от 60° ю.ш. запрещается сброс нефтепродуктов или топлива, маслянистых веществ, мусора, пищевых отходов > 25 мм, продуктов из домашней птицы, сточных вод в пределах 12 мор. миль от берега или ледников, или когда судно идет со скоростью <4 узлов, и золы от сжигания.	Оставить в силе
10. Прочее	Живые домашние птицы и другие живые птицы не ввозятся в районы к югу от 60° ю.ш., а вся разделанная и не съеденная домашняя птица удаляется из этих районов к югу от 60° ю.ш.	Оставить в силе

8.2 Рекомендации по управлению

24. WG-FSA рекомендовала, чтобы все требования к этому промыслу, включая промысловые исследования (Мера по сохранению 41-01), ограничения на прилов (Мера по сохранению 33-03) и соответствующие меры, оставались в силе в сезоне 2006/07 г.