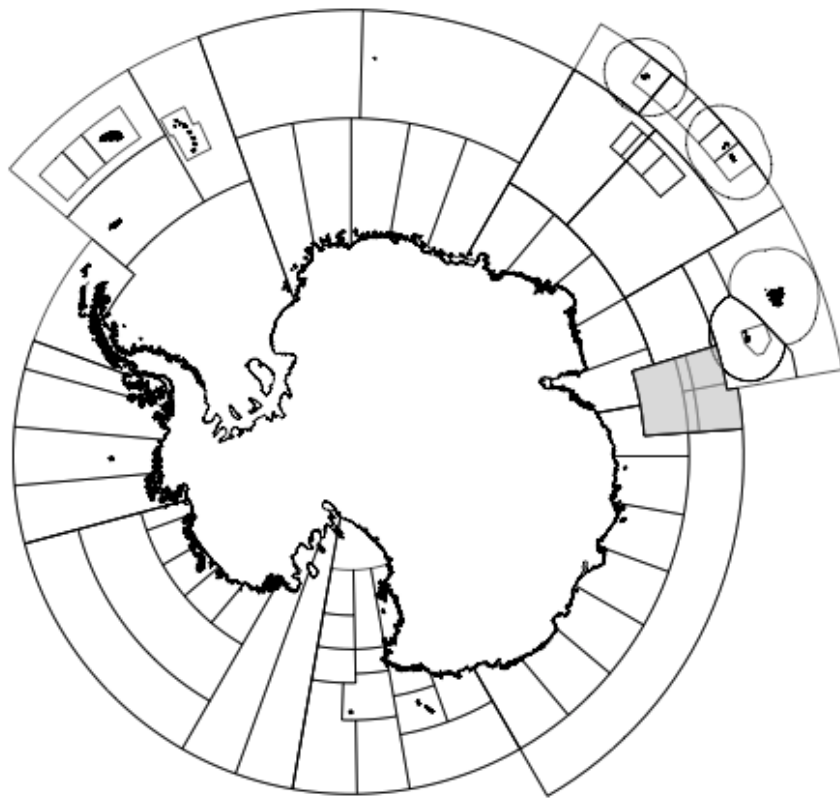




Отчет о промысле в 2015 г.: Поисковый промысел  
видов *Dissostichus* на Участке 58.4.3b



На карте указаны районы управления в зоне действия Конвенции АНТКОМ; конкретный район, к которому относится настоящий отчет, выделен серым цветом.

В данном отчете промысловый сезон АНТКОМ обозначен годом окончания сезона, напр., 2015 г. означает промысловый сезон АНТКОМ 2014/15 г. (с 1 декабря 2014 г. по 30 ноября 2015 г.).



## Отчет о промысле в 2015 г.: Поисковый промысел видов *Dissostichus* на Участке 58.4.3b

### Описание промысла

1. В данном отчете описывается поисковый ярусный промысел клыкача (виды *Dissostichus*) на Участке 58.4.3b. Промысел на Участке 58.4.3 начал вестись в 1997 г. как новый промысел (Мера по сохранению (МС) 113/XV). После того, как Комиссия решила, что высокие уровни незаконного, нерегистрируемого и нерегулируемого (ННН) промысла видов *Dissostichus* в зоне действия Конвенции привели к тому, что стало непрактично считать этот промысел "новым" (ССАМЛР-ХVIII, п. 10.14), и в связи с возобновившимся интересом к этому промыслу, в 2000 г. промысел был переклассифицирован в поисковый. В тот год Комиссия приняла решение о четырех поисковых промыслах видов *Dissostichus* в этом регионе за пределами национальной юрисдикции Австралии: поисковый траловый промысел на банке БАНЗАРЕ (МС 203/XIX) и банке Элан (МС 205/XIX); и поисковый ярусный промысел на банке БАНЗАРЕ (МС 204/XIX) и банке Элан (МС 206/XIX).

2. В 2001 г. границы Участка 58.4.3 были пересмотрены исходя из экологических соображений, и было создано два новых участка: Участок 58.4.3а (банка Элан) и Участок 58.4.3b (банка БАНЗАРЕ). Комиссия согласилась с проведением поисковых промыслов видов *Dissostichus* на каждом из этих новых участков. Начиная с 2004 г. лицензированные ярусоловы ведут на Участке 58.4.3b промысел видов *Dissostichus*, лова преимущественно антарктического клыкача (*Dissostichus mawsoni*) и в меньшей степени патагонского клыкача (*D. eleginoides*).

3. В 2007 г. Участок 58.4.3b был подразделен на мелкомасштабные исследовательские единицы (SSRU) А (к северу от 60° ю. ш.) и В (к югу от 60 ю. ш.). В 2008 г. SSRU А была дополнительно подразделена на SSRU А, С, D и Е.

4. Действующие ограничения на поисковый промысел видов *Dissostichus* на Участке 58.4.3b описываются в МС 41-07. Начиная с 2010 г. в соответствии с МС 24-01 промысел на этом участке ограничен исследованиями, и было установлено ограничение на коммерческий вылов 0 т. (табл. 1). Промысел не проводится с 2012 г. По уловам, зарегистрированным на Участке 58.4.3b, имеются представленные одним судном данные, которые, по мнению АНТКОМ, должны быть размещены в карантин, т. к. нет уверенности в том, что касается объема и/или места получения этих уловов (SC-CAMLR-XXXIII, п. 3.68). Сезоны, к которым относятся находящиеся в карантине данные, указаны надстрочной буквой q, а информация по конкретным судам дается в сноске к табл. 1. Все дополнительные данные, связанные с этими судами (напр., прилов, мечение, данные наблюдателей), также были размещены в карантин и не были включены в данный отчет.

5. На 2016 г. не было представлено уведомлений о поисковом промысле видов *Dissostichus* на Участке 58.4.3b.

## Зарегистрированный вылов

6. Зарегистрированный вылов видов *Dissostichus* в последние сезоны достиг своего максимума в 2006 г. в размере 361 т, на 17% превысив ограничение на вылов, установленное для этого года.

7. В 2015 г. промысел на Участке 58.4.3b не велся.

Табл. 1: Ретроспективный вылов видов *Dissostichus* на Участке 58.4.3b. Исследовательские ограничения на вылов указаны в скобках. (Источник: данные STATLANT за прошедшие сезоны, отчеты об уловах и усилиях за текущий сезон, прошлые отчеты о ННН вылове).

Сезон	Огран. на вылов (т)	Зарегистрированный вылов (т)			Оценка ННН вылова (т)
		<i>D. mawsoni</i>	<i>D. eleginoides</i>	Всего	
2004	300	6	1	7	-
2005	300	297	0	297	1015
2006	300	317	44	361	1903
2007	300	173 <sup>q</sup>	39 <sup>q</sup>	212 <sup>q</sup>	3226
2008	200 <sup>1</sup>	101	42	142	360
2009	120	89	15	104	610
2010	0 (72)	12	2	14	171
2011	0 (15)	8	2	11	*
2012	0 (40)	4	5	9	*
2013	0	0	0	0	*
2014	0	0	0	0	*
2015	0	0	0	0	*

<sup>1</sup> Включает 50 т исследовательского вылова.

<sup>q</sup> Некоторые данные по уловам за эти годы теперь помещены в карантине; нижеследующие уловы не включены в таблицу:  
2007 г. – судно *Paloma V*, 35 т *D. eleginoides* и 3 т *D. mawsoni*

\* Не оценивалось

## Незаконный, нерегистрируемый и нерегулируемый (ННН) промысел

8. ННН промысел в Индоокеанском секторе зоны действия Конвенции по-прежнему является проблемой для Комиссии. Оценки ННН промысла на Участке 58.4.3b показывают, что начиная с 2005 г. было незаконно получено >7 200 т рыбы видов *Dissostichus*. Вследствие чрезвычайно высоких уровней ННН промысла в период между 2005 г. и 2007 г. оценки общего изъятия на этом участке значительно превысили ограничения на вылов. В 2007 г. оценка ННН вылова видов *Dissostichus* составила 3 226 т, что в 10 раз превысило ограничение на вылов, установленное на этот год. Однако начиная с 2011 г. после того, как были отмечены методологические проблемы с его оценкой, ННН вылов видов *Dissostichus* по этому участку не оценивался (SC-CAMLR-XXIX, п. 6.5).

## Сбор данных

9. Ограничения на вылов *D. mawsoni* и *D. eleginoides* на "оцениваемых" промыслах АНТКОМ в подрайонах 48.3, 88.1 и 88.2 и на Участке 58.5.2 устанавливаются АНТКОМ на основе комплексных оценок; более простые методы применяются в случае промыслов "с недостаточным объемом данных" (в Подрайоне 48.6 и в Районе 58 вне исключительных экономических зон (ИЭЗ)). Управление этими промыслами с недостаточным объемом данных находится в центре внимания АНТКОМ в последние годы, после того, как было отмечено, что коммерческий промысел сам по себе дал слишком мало данных, чтобы в полной мере оценить целевые запасы в этих районах. АНТКОМ разработал схему для планирования и проведения исследовательского промысла, направленного на получение оценки этих запасов клякача в короткие или средние сроки, принятую в соответствии с положениями МС 41-01. Эта схема планирования исследований включает три фазы: фазу разведки, фазу определения биомассы и фазу разработки оценки, а также набор решений и анализ для продвижения между фазами.

10. Для получения данных, требующихся для оценки запаса, ограничения на вылов для исследовательского промысла, проводимого коммерческими судами, устанавливаются на уровне, который предположительно даст достаточно информации (включая достаточное количество повторно пойманной меченой рыбы) для получения оценки запаса в срок от 3 до 5 лет. Эти ограничения на вылов также устанавливаются с таким расчетом, чтобы обеспечить достаточную уверенность в том, что коэффициенты вылова в масштабах запаса или исследовательской единицы не скажутся негативно на запасе. Оптимальные коэффициенты вылова устанавливаются на основе оценок, полученных в районах с оцениваемыми промыслами, и не превышают 3–4% рассчитанного размера запаса. В 2012 и 2013 гг. АНТКОМ принял более упорядоченный подход к установлению ограничений на вылов и ввел пространственные ограничения на проведение исследований на промыслах с недостаточным объемом данных. В ходе этого делается попытка использовать всю имеющуюся информацию в сочетании с регулярным процессом пересмотра для продвижения вперед, при этом признаются присущие промыслам с недостаточным объемом данных неопределенности и ограниченность данных.

## Биологические данные

11. Биологические данные собираются в соответствии с МС 23-05 в рамках Системы АНТКОМ по международному научному наблюдению. На направленных ярусных промыслах *D. mawsoni* и *D. eleginoides* сбор биологических данных включает репрезентативные пробы размерного состава, веса, половой принадлежности и стадий половозрелости, а также сбор отолитов с целью определения возраста целевого вида и наиболее часто вылавливаемых видов прилова.

## Размерное распределение уловов

12. Частотное распределение длин пойманных при этом промысле *D. mawsoni* и *D. eleginoides* представлено за все годы, в которые количество измеренных особей этих видов составляло более 150 (рис. 1). Эти частотные распределения длин не являются взвешенными (т. е. они не были откорректированы с учетом таких факторов, как размер уловов, из которых они были отобраны). Представленная на рисунке межгодовая изменчивость может отражать различия в облавливаемой популяции, но может также отражать изменения в используемых промысловых снастях, количестве судов, ведущих промысел, и пространственном и временном распределении промысла.

13. Большинство особей *D. mawsoni*, пойманных на Участке 58.4.3b, имели длину от 100 до 175 см с одиночной модой приблизительно 125–160 см во всех сезонах (рис. 1a). Диапазон длин *D. eleginoides* был гораздо шире – от 50 до 175 см с широкой модой приблизительно 80–130 см (рис. 1b).

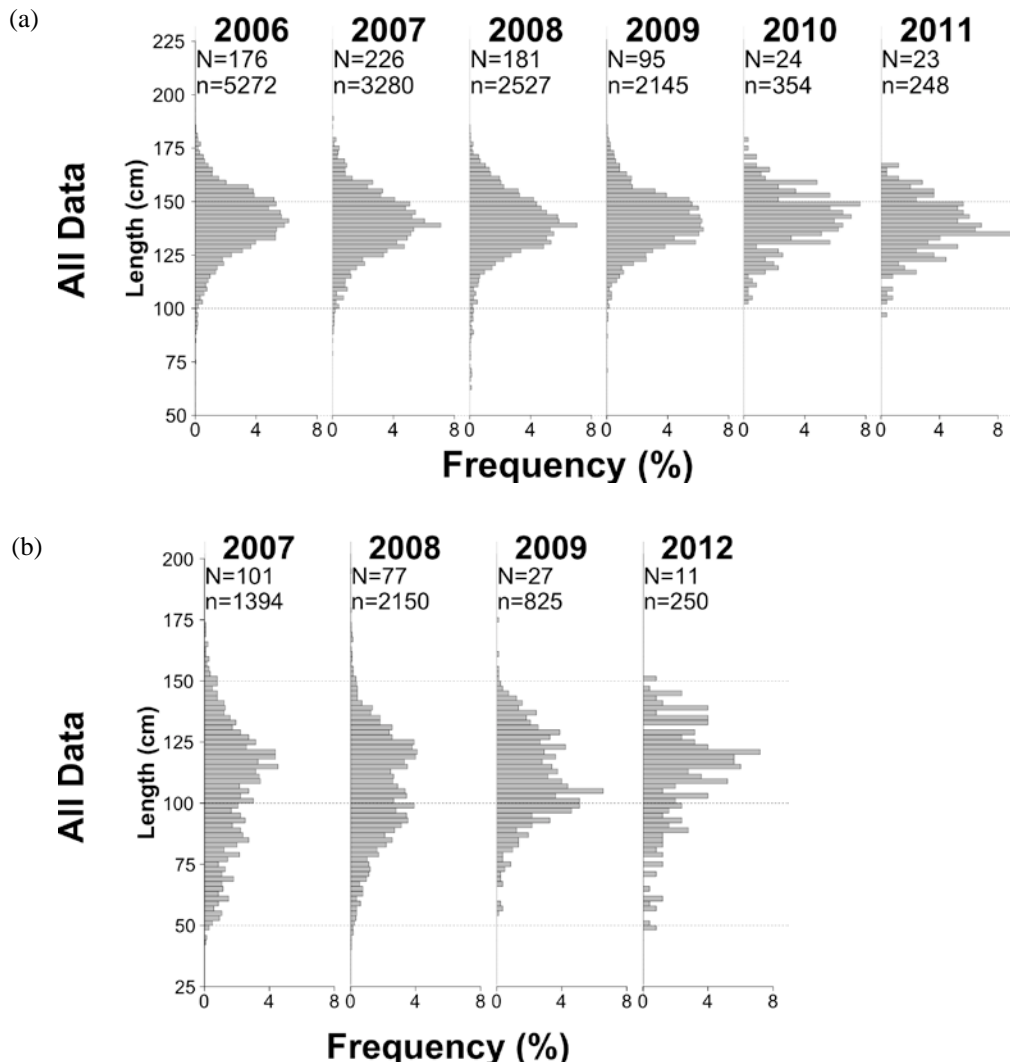


Рис. 1: Годовое частотное распределение длин (a) *D. mawsoni* и (b) *D. eleginoides*, пойманных на Участке 58.4.3b. Показано число выборок, из которых рыба отбиралась для измерений (N), и число измеренных особей (n) в каждый год. Примечание: частотное распределение длин представлено только за те годы, в которые число измеренных рыб превышало 150.

## Мечение

14. Начиная с 2012 г. от судов требуется метить и выпускать особей видов *Dissostichus* по норме пять рыб на тонну сырого веса улова (табл. 2). Показатель перекрытия мечения оценивает характерное сходство между размерным распределением той рыбы, которая была помечена судном, и всей рыбы, пойманной этим судном. Каждое судно, поймавшее более 10 т рыбы каждого вида *Dissostichus*, должно достичь минимального показателя перекрытия мечения 60% (Приложение 41-01/С).

15. Начиная с 2005 г. на Участке 58.4.3b в общей сложности помечено 1 194 особи *D. mawsoni* и 357 особей *D. eleginoides* и повторно поймано 10 особей *D. mawsoni* и одна особь *D. eleginoides* (табл. 3а и 3б). Начиная с 2013 г. промысел на Участке 58.4.3b не ведется, в связи с чем не было получено данных о мечении (табл. 2).

Табл. 2: Годовые коэффициенты мечения, зарегистрированные судами, работавшими на поисковом промысле видов *Dissostichus* на Участке 58.4.3b. Показатели перекрытия мечения (МС 41-01) соответственно *D. mawsoni* и *D. eleginoides* приведены в скобках. Значения показателей перекрытия мечения не рассчитывались для уловов менее 10 т (2007–2014 гг.) или менее 30 помеченных особей (начиная с 2015 г.) (\*). - не было помечено ни одной особи.

Гос-во флага	Название судна	Сезон									
		2006	2007	2008	2009	2010	2011	2012	2013	2014	2015
Австралия	<i>Eldfisk</i> <i>Janas</i>			6.4	(* , *)						
Чили	<i>Globalpesca I</i> <i>Globalpesca II</i>	0	(-, -)								
Япония Республ. Корея	<i>Shinsei Maru No. 3</i> <i>Yeon Seong No.829</i>		1 (29, 36)	3.2 (49, 36)	3.2 (36, 21)	4.3 (55, *)	5.8 (*, *)	5.7 (*, *)			
Намибия	<i>Antillas Reefer</i>		2.1 (5, *)	0.6 (25, *)							
Испания	<i>Arnela</i> <i>Galaecia</i>	0.7	(-, -)								
Испания	<i>Tronio</i>	0.2	(-, -)	1 (65, -)							
Уругвай	<i>Banzare</i> <i>Paloma V</i>	0.8	(-, -)	1.2 (*, 15)	4.5	(-, -)	3.6 (34, *)				
Требующийся коэффициент мечения		1	1	1	3	3	4	3	5	5	5



Табл. 3: Количество особей (a) *D. mawsoni* и (b) *D. eleginoides*, помеченных в каждый год. Число особей, повторно пойманных каждым судном/в каждый год, приводится в скобках.

(a)

Государство флага	Название судна	Сезон										
		2005	2006	2007	2008	2009	2010	2011	2012	2013	2014	2015
Австралия	<i>Janas</i>	13 (0)			6 (1)							
Чили	<i>Globalpesca II</i>											
Япония	<i>Shinsei Maru No. 3</i>			75 (0)	226 (0)	52 (0)	52 (0)	46 (0)	21 (0)			
Республика Корея	<i>Yeon Seong No. 829</i>	1 (0)										
Намибия	<i>Antillas Reefer</i>			2 (0)	12 (0)							
Испания	<i>Arnela</i>	100 (1)										
	<i>Galaecia</i>	7 (0)	95 (0)									
	<i>Tronio</i>		38 (5)	81 (1)								
Уругвай	<i>Banzare</i>					229 (1)						
	<i>Paloma V</i>		38 (1)									
Всего		221 (1)	171 (6)	158 (1)	244 (1)	281 (1)	52 (0)	46 (0)	21 (0)	0 (0)	0 (0)	0 (0)

(b)

Государство флага	Название судна	Сезон										
		2005	2006	2007	2008	2009	2010	2011	2012	2013	2014	2015
Австралия	<i>Janas</i>				9 (0)							
Чили	<i>Globalpesca II</i>											
Япония	<i>Shinsei Maru No. 3</i>			37 (0)	120 (0)	74 (0)	8 (1)	16 (0)	30 (0)			
Республика Корея	<i>Yeon Seong No. 829</i>											
Намибия	<i>Antillas Reefer</i>			47 (0)	1 (0)							
Испания	<i>Arnela</i>	6 (0)										
	<i>Galaecia</i>	4 (0)	2 (0)									
	<i>Tronio</i>											
Уругвай	<i>Banzare</i>					1 (0)						
	<i>Paloma V</i>		2 (0)									
Всего		10 (0)	4 (0)	84 (0)	130 (0)	75 (0)	8 (1)	16 (0)	30 (0)	0 (0)	0 (0)	0 (0)

## Параметры жизненного цикла

### Сбор данных

16. Жизненный цикл *D. mawsoni* и *D. eleginoides* характеризуется медленным ростом, низкой плодовитостью и поздним половым созреванием. И *D. mawsoni*, и *D. eleginoides*, судя по всему, имеют растянутый период нереста, который в основном приходится на зиму, но может начаться уже поздней осенью и захватить весну. Однако, поскольку этот период является наименее доступным для ведения промысла, а значит, и для сбора биологических данных, то конкретные особенности жизненного цикла этих видов ограничены (WG-FSA-08/14). Районы, которые считаются наиболее вероятными нерестилищами для *D. mawsoni*, включают северную часть моря Росса, связанную с Тихоокеанско-Антарктическим хребтом (SSRU 881B–C), и хребет Амундсена (SSRU 881E) в море Амундсена. В море Содружества *D. mawsoni* скорее всего нерестится на банке БАНЗАРЕ (Участок 58.4.3b). *D. eleginoides*, как считается, нерестится в глубоких водах вокруг о-ва Южная Георгия (Подрайон 48.3), о-ва Буве (Подрайон 48.6) и на плато Кергелен (участки 58.5.1 и 58.5.2).

### Оценки параметров

17. Для этого участка не имеется каких-либо специфических параметров жизненного цикла *D. mawsoni* или *D. eleginoides*; параметры, использующиеся на оцененных промыслах, можно найти в дополнениях "Оценка запаса" к соответствующим отчетам о промысле.

### Ситуация с оценкой запаса

18. Результаты анализа мелкомасштабных данных по уловам и усилию показали, что интенсивный законный промысел в небольших районах в сочетании с высокими уровнями ННН промысла привел к локализованному истощению видов *Dissostichus* на Участке 58.4.3b и сильному сокращению улова на единицу промыслового усилия (CPUE).

19. В мае 2008 г. Австралия провела случайную ярусную съемку на этом участке (WG-FSA-08/57). Результаты съемки показали, что коэффициенты вылова видов *Dissostichus* были гораздо ниже тех, которые были зарегистрированы при коммерческом промысле: от 17 до 60 кг/тыс. крючков (95% доверительный предел), что указывало на истощение запасов клыкача до низкой плотности по всему съемочному району.

20. Результаты съемки привели к следующим выводам:

- (i) судя по промысловой информации вплоть до 2007 г., промыслы на банке БАНЗАРЕ показывали, что предпочитаемые промысловые участки были истощены в южном районе (принято WG-FSA-07, привело к закрытию южного района);

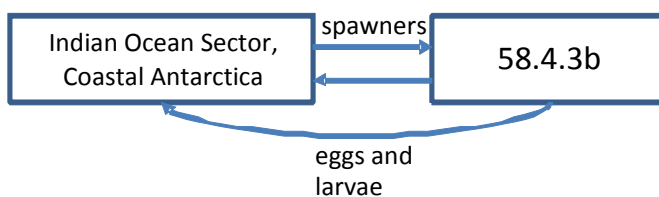
- (ii) судя по этой съемке и промыслам на банке БАНЗАРЕ, рыбы там очень мало, за исключением предпочитаемых промысловых участков;
- (iii) на предпочитаемых промысловых участках мелкой рыбы не имеется, вся рыба крупная и, вероятно, нерестовая, и среди особей преобладают самцы (79%);
- (iv) нерестовая рыба в Восточной Антарктике была обнаружена только на банке БАНЗАРЕ (WG-FSA-07/44).

21. Эта рыба, видимо, получает пополнение из прибрежных районов Антарктики в индоокеанском секторе, так как эти районы близки к банке БАНЗАРЕ. Три сценария для запаса на банке БАНЗАРЕ (SC-CAMLR-XXVIII, Приложение 5, п. 5.57) показаны на рис. 2.

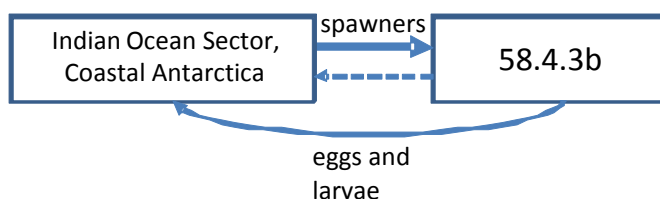
22. Поисковый ярусный промысел в период 2007–2009 гг. показал, что *D. eleginoides* обычно обитает в более мелких водах, чем *D. mawsoni*, и что более крупные особи (преимущественно самки) находились глубже (WG-FSA-10/47). Исходя из размерного распределения уловов в работе делается вывод, что на банке БАНЗАРЕ вряд ли происходит пополнение и что популяция, вероятно, состоит в основном из взрослых особей, мигрирующих из других районов. WG-FSA отметила, что в этом исследовании использовались данные только одного судна. Однако сделанные в этом документе выводы, как представляется, согласуются с предыдущей работой по биологии и экологии клыкача в этом районе, например с работой, описанной в WG-FSA-08/57.

23. Хотя для этого поискового промысла с недостаточным объемом данных не имеется комплексной оценки запаса, были проведены оценки первоначальной биомассы с использованием коэффициента вылова и метод аналогии площади морского дна, как рекомендовано в отчете SC-CAMLR-XXX, Приложение 5, п. 2.40(ii). Поскольку оценка была в высшей степени неопределенной из-за связанных со стандартизацией CPUE трудностей и допущения о сопоставимом контрольном районе, то был применен предохранительный поправочный коэффициент 0.3, аналогичный тому, который применялся для *D. mawsoni* в море Росса. На основе этого подхода была получена предохранительная оценка биомассы 4 078 т. Применение предохранительного коэффициента вылова 0.01 (соответствующего предположению о том, что в настоящее время этот потенциально истощенный запас равен 30%  $B_0$ , как показало применение обобщенной модели вылова, описанное в документе WG-FSA-10/42 Rev. 1) дало предохранительное ограничение на исследовательский вылов в размере 41 т.

Scenario 1 – Regular movement, Division 58.4.3b main spawning area



Scenario 2 – Sporadic movement, Division 58.4.3b main spawning area



Scenario 3 – Regular movement, only large fish move to Division 58.4.3b

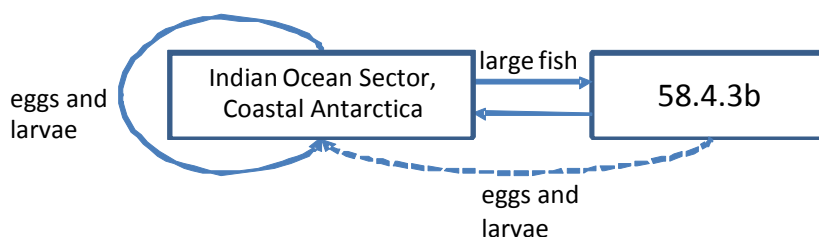


Рис. 2: Возможные сценарии для запаса *D. mawsoni* на банке БАНЗАРЕ (Участок 58.4.3b). Сплошными стрелками показано обычное перемещение рыбы, пунктирными стрелками показано спорадическое перемещение рыбы.

## Прилов рыбы и беспозвоночных

### Прилов рыбы

24. Ограничения на прилов групп видов прилова (макруросовых, скатовых и др.) установлены в МС 33-03 и приводятся в табл. 4. В рамках этих ограничений общий вылов видов прилова в любой SSRU или группе SSRU, как установлено в соответствующих мерах по сохранению, не должен превышать следующих значений:

- скаты (скатовые) – 5% ограничения на вылов видов *Dissostichus* или 50 т, в зависимости от того, что больше;
- виды *Macrourus* – 16% ограничения на вылов видов *Dissostichus* или 20 т, в зависимости от того, что больше;
- все остальные виды вместе – 20 т.

Табл. 4: Ретроспективные уловы видов прилова (макруросовых, скатовых и других видов), ограничения на прилов и количество выпущенных живыми скатовых на Участке 58.4.3b. Ограничения на прилов относятся ко всему промыслу (подробнее см. МС 33-03). (Источник: мелкомасштабные данные.)

Сезон	Макруросовые		Скаты			Другие виды	
	Огран. на прилов (т)	Зарег. прилов (т)	Огран. на прилов (т)	Зарег. прилов (т)	Кол-во выпущ.	Огран. на прилов (т)	Зарег. прилов (т)
2004	159	<1	50	<1	-	20	0
2005	159	7	50	6	-	20	<1
2006	159	8	50	1	-	20	<1
2007	159	10 <sup>q</sup>	50	3	1267	20	1
2008	80	7	50	1	157	20	2
2009	80	4	50	1	102	20	<1
2010	80	2	50	<1	22	20	<1
2011	-	1	-	<1	-	-	<1
2012	-	1	-	<1	-	-	<1
2013	-	-	-	-	-	-	-
2014	-	-	-	-	-	-	-
2015	-	-	-	-	-	-	-

<sup>q</sup> данные в карантине (см. п. 4).

25. Если прилов какого-либо одного вида составляет или превышает 1 т в ходе любой одной выборки или постановки, то промысловое судно должно удалиться по крайней мере на 5 мор. миль на период по меньшей мере 5 дней.

26. Если улов видов *Macrourus*, полученный одним судном в любые два 10-дневных периода в одной SSRU, превышает 1 500 кг в какой-либо 10-дневный период и составляет более 16% вылова видов *Dissostichus* в этот период, судно прекращает промысел в этой SSRU до окончания сезона.

27. В прилове при промысле на Участке 58.4.3b преобладали макруросовые; в 2007 г. их вылов составил 17 т, или 11% ограничения на вылов.

28. Во время проводившейся Австралией в мае 2008 г. съемки часто встречающимися видами прилова были виды *Macrourus* и *Raja taaf*; об этом говорится в документе WG-FSA-08/57 и указывается, что скаты, зарегистрированные в прилове в прошлые годы в северной части данного участка, скорее всего, были *R. taaf*. Оценка размера при половозрелости для каждого пола *R. taaf* проводилась с использованием особей, пойманных в ходе съемки, и показала, что средняя общая длина при половозрелости у самцов и самок составляет соответственно 75.5 и 79.5 см. Длина большинства пойманных особей колебалась от 40 до 90 см, указывая на то, что молодые самки могут быть более уязвимыми к ярусному промыслу.

### Прилов беспозвоночных, включая таксоны УМЭ

29. От всех стран-членов требуется в рамках общих уведомлений о новых (МС 21-01) и поисковых (МС 21-02) промыслах представлять информацию об известных и предполагаемых воздействиях применяемых ими промысловых снастей на

уязвимые морские экосистемы (УМЭ), в т. ч. бентос и бентические сообщества, такие как морские возвышенности, гидротермы и холодноводные кораллы. Всем УМЭ, включенным в Реестр УМЭ АНТКОМ, в настоящее время предоставляется охрана путем закрытия отдельных районов, местонахождение которых и другую информацию можно найти в Приложении 22-09/А.

30. На Участке 58.4.3b нет установленных УМЭ или районов риска УМЭ.

## **Побочная смертность морских птиц и млекопитающих**

### **Зарегистрированная побочная смертность**

31. После 2006 г., когда погиб один белогорлый буревестник (*Procellaria aequinoctialis*), на Участке 58.4.3b не наблюдалось случаев побочной смертности птиц.

32. В 2014 г. не наблюдалось случаев взаимодействия с млекопитающими или их гибели.

### **Смягчающие меры**

33. К этому промыслу применяются требования МС 25-02 "Сведение к минимуму побочной смертности морских птиц при ярусном промысле или в ходе научных исследований в области ярусного промысла в зоне действия Конвенции". Было введено освобождение от выполнения требования о ночной постановке в результате достижения скорости погружения, описанной в МС 24-02, и соблюдения ограничения на прилов птиц.

34. Уровень риска для птиц при данном промысле на Участке 58.4.3b соответствует категории 3 (средний) (SC-CAMLR-XXX, Приложение 8, п. 8.1)

## **Последствия для экосистемы**

35. Для данного промысла официальной оценки нет.

## **Действующие рекомендации по управлению и меры по сохранению**

36. Действующие ограничения на поисковый промысел видов *Dissostichus* на Участке 58.4.3b определены в МС 41-07. Действующие ограничения обобщаются в табл. 5.

Табл. 5: Действующие ограничения на поисковый промысел видов *Dissostichus* на Участке 58.4.3b (МС 41-07).

Тема	Действующее ограничение
Доступ	Одновременно промысел ведется не более чем одним судном из каждой страны с использованием только ярусов.
Ограничение на вылов	Предохранительное ограничение на вылов видов <i>Dissostichus</i> составляет 0 т вне районов национальной юрисдикции.
Сезон	1 мая – 31 августа
Прилов	Регулируется МС 33-03
Смягчающие меры для птиц	В соответствии с МС 25-02 – ограничение: три (3) птицы на судно, ведущее промысел вне предписанного сезона
Наблюдатели	По крайней мере один (1) научный наблюдатель, назначенный в соответствии с Системой АНТКОМ по международному научному наблюдению
Данные	Представление данных по уловам и усилию ежедневно и по пятидневным периодам Данные по уловам и усилию за каждый отдельный улов Биологические данные, представленные научным наблюдателем АНТКОМ
Исследования	Промысловые исследования в соответствии с Приложением 41 07/А и МС 41-01, включая сбор подробных данных по уловам, усилию и биологических данных (Приложение 41-01/А), исследовательские постановки (Приложение 41-01/В) и мечение (Приложение 41-01/С), и МС 24-01. Клыкач метится по норме по крайней мере 5 особей на тонну сырого веса улова.
Охрана окружающей среды	Регулируются МС 22-06, 22-07, 22-08 и 26-01