

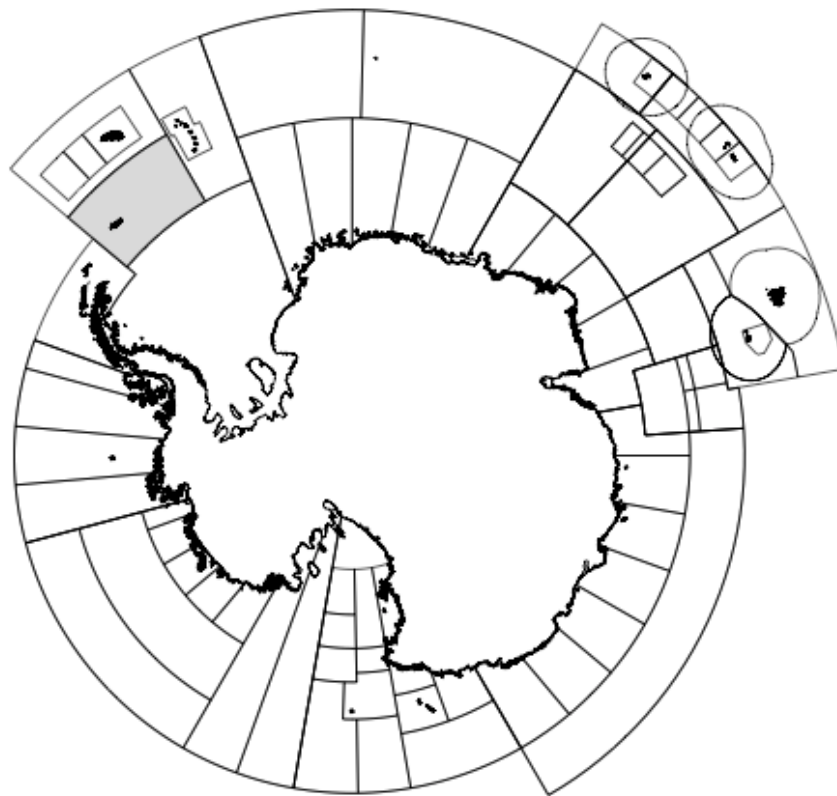


CCAMLR

Commission for the Conservation of Antarctic Marine Living Resources  
Commission pour la conservation de la faune et la flore marines de l'Antarctique  
Комиссия по сохранению морских живых ресурсов Антарктики  
Comisión para la Conservación de los Recursos Vivos Marinos Antárticos

# ОТЧЕТ О ПРОМЫСЛЕ

## Отчет о промысле в 2015 г.: Виды *Dissostichus* (Подрайон 48.2)



На карте указаны районы управления в зоне действия Конвенции АНТКОМ; конкретный район, к которому относится настоящий отчет, выделен серым цветом.  
В данном отчете промысловый сезон АНТКОМ обозначен годом окончания сезона, напр., 2015 г. означает промысловый сезон АНТКОМ 2014/15 г. (с 1 декабря 2014 г. по 30 ноября 2015 г.).



## Отчет о промысле в 2015 г.: Виды *Dissostichus* Подрайон 48.2

### Введение

1. Исследовательский промысел видов *Dissostichus* в Подрайоне 48.2 впервые осуществлялся Чили в 1998 г., когда проводилось семь выборок и было получено 36 кг патагонского клыкача (*Dissostichus eleginoides*). Украина начала проводить программу многолетних исследований в 2015 г., выполнив 29 выборок и получив общий вылов 31 т антарктического клыкача (*D. mawsoni*) и 4 т *D. eleginoides*.

### Описание промысла

#### Вылов и CPUE

2. Общий вылов и улов на единицу промыслового усилия (CPUE), зарегистрированные в ходе исследовательских съемок в Подрайоне 48.2, относительно низки (табл. 1).

Табл. 1: Вылов и CPUE (кг/крючок) *D. mawsoni* и *D. eleginoides* в Подрайоне 88.3.

Год	<i>D. mawsoni</i>		<i>D. eleginoides</i>	
	Вылов	CPUE	Вылов	CPUE
1998			<1	0.002
2015	31		4	

#### Выпуск и повторная поимка меченой рыбы

3. В 2015 г. было помечено и выпущено в общей сложности 157 особей *D. mawsoni*.

#### Данные о возрастах

4. Данных о возрастах для этого подрайона не имеется.

#### Параметры модели

5. Конкретных параметров для этого подрайона не имеется.

## Другие причины смертности

6. Конкретных параметров для этого подрайона не имеется.

## Обзор плана исследований

### План сбора данных

7. Украина будет выполнять план исследований, используя ярусные орудия лова (трот-ярус) для отбора образцов из популяций клыкача в восточных частях Подрайона 48.2. Исследования будут проводиться на протяжении трех лет (2015–2017 гг.). Цель исследований заключается в описании встречающихся там популяций клыкача, направленном на углубление понимания структуры запасов и динамики перемещения, а также на уточнение оценок характеристик популяций в северной части морей Уэдделла/Скотия и на границе ареалов двух видов *Dissostichus*. Дополнительные задачи исследований относятся к картированию пригодного для промысла района, документированию относительной численности *D. eleginoides* и *D. mawsoni*, мечению клыкача с целью оценки биомассы и изучения связей между запасами, получению входных данных для пространственных моделей популяции, а также сбору информации о распределении, относительной численности и жизненном цикле видов прилова.

8. В 2014 г. Научный комитет присоединился к мнению WG-FSA (SC-CAMLR-XXXIII, Приложение 7, п. 5.48) о том, что план Украины проводить исследования в Подрайоне 48.2 должен выполняться в 2015 г. при ограниченном усилии 30 ярусов и ограничении на вылов 75 т рыбы видов *Dissostichus* и при норме мечения 5 особей на тонну. Эта программа исследований будет выполняться и в 2016 г. со следующими конкретными целями:

1. Опираясь на экспертные знания и опыт судовых команд, исследовать пригодных для промысла местообитаний и отбирать пробы клыкача в Подрайоне 48.2.
2. Задokumentировать пространственное распределение видов клыкача в районе к востоку от Южных Оркнейских о-вов, чтобы получить промысловые и биологические наблюдения для проверки и усовершенствования функциональности пространственных моделей популяции в северной части региона моря Росса.
3. Пометить особей клыкача и собрать биологические образцы в целях расширения знаний о перемещениях, миграции, нересте клыкача и связях между его запасами в Районе 48 и прилегающих водах.

9. В 2015 г. Чили предложила проводить исследовательский промысел в Подрайоне 48.2. Цель чилийского исследования заключается в получении достаточного количества данных, на основе которых можно в соответствии с требованиями Комиссии выработать рекомендации по управлению, позволяющие проводить оценки запасов видов *Dissostichus* в Подрайоне 48.2 и развивать промыслы данного ресурса устойчивым образом. В чилийском предложении указываются конкретные цели:

- (i) определение пространственного и батиметрического распределения видов *Dissostichus* в Подрайоне 48.2;
- (ii) получение базовой информации для определения единиц популяций видов *Dissostichus*;
- (iii) оценка индекса численности видов *Dissostichus*, основанного на данных по уловам и усилию в съемочном районе;
- (iv) определение подходящих районов для развития промысла видов *Dissostichus* в Подрайоне 48.2.

10. Кроме того, Чили предложила следующие конкретные цели и общую методологию:

- (i) Определение пространственного и батиметрического распределения
  - оценка вероятности наличия рыбы видов *Dissostichus* (модели нахождения на участках).
- (ii) Получение базовой информации для определения единиц популяций
  - анализ микроэлементов в отолитах;
  - генетические методы (микроспутники и митохондриальная ДНК);
  - паразитологические методы (анализ содержимого желудков).
- (iii) Оценка индекса численности видов *Dissostichus*, основанного на данных по уловам и усилию в съемочном районе
  - оценка индекса локальной численности при предположении о постоянной уловистости в контрольном и съемочном районах.
- (iv) Оценки численности видов *Dissostichus*, основанные на данные по мечению–повторной поимке
  - стандартная методология АНТКОМ.
- (v) Определение подходящих районов для развития промысла
  - оценка вероятности наличия подходящих промысловых участков (модели нахождения на участках).

11. Украинское судно *Симеиз* и чилийское судно *Puerto Ballena* будут проводить исследования в Подрайоне 48.2 в 2016 г. (табл. 2). На рис. 1 показаны участки ведения промысла в 2016 г. (следует отметить, что "исследовательская клетка" в данном подрайоне, как показано в отчете SC-CAMLR-XXXIV, Приложение 7, рис. 2, представляет собой упрощенный многоугольник, охватывающий все предлагаемые промысловые участки).

Табл. 2: Обзор плана исследований.

Категория	Задачи
Текущая стадия исследований	Разведка
Оценка ограничения на вылов	CPUE по аналогии с северной частью Подрайона 48.6
Район запаса	В настоящее время ограничивается районом разведки к северо-востоку от Южных Оркнейских о-вов (см. рис. 1)
Промысловые данные	Улов, усилие, УМЭ
Биологические данные	Длина, вес, половая принадлежность, половозрелость, отоциты

### Рекомендации Научного комитета

12. Рекомендации Научного комитета, касающиеся данного предложения о проведении исследований, приводятся в отчете SC-CAMLR-XXXIV, пп. 3.252–3.264. В частности, Научный комитет выразил мнение, что, как и для других регионов зоны действия Конвенции с недостаточным объемом данных, действующие здесь уровни вылова не должны увеличиваться с увеличением количества проводящих исследования участников. Из-за отсутствия новых рекомендаций об ограничении на вылов в Подрайоне 48.2 Научный комитет рекомендовал оставить в силе ограничение на вылов 75 т на 2016 г. Научный комитет также указал на желательность избежания "олимпийского" исследовательского промысла, чего можно добиться, прозрачным образом распределяя квоты на вылов среди стран-членов но при этом обеспечивая гибкость в перераспределении квот на вылов.

13. Комиссия утвердила рекомендацию выделить половину ограничения на вылов каждому из судов *Симеиз* и *Puerto Ballena* и выделить отведенную чилийскому судну квоту украинскому судну в марте, если чилийское судно не сможет вести промысел в феврале, например, в связи с неблагоприятной ледовой обстановкой.

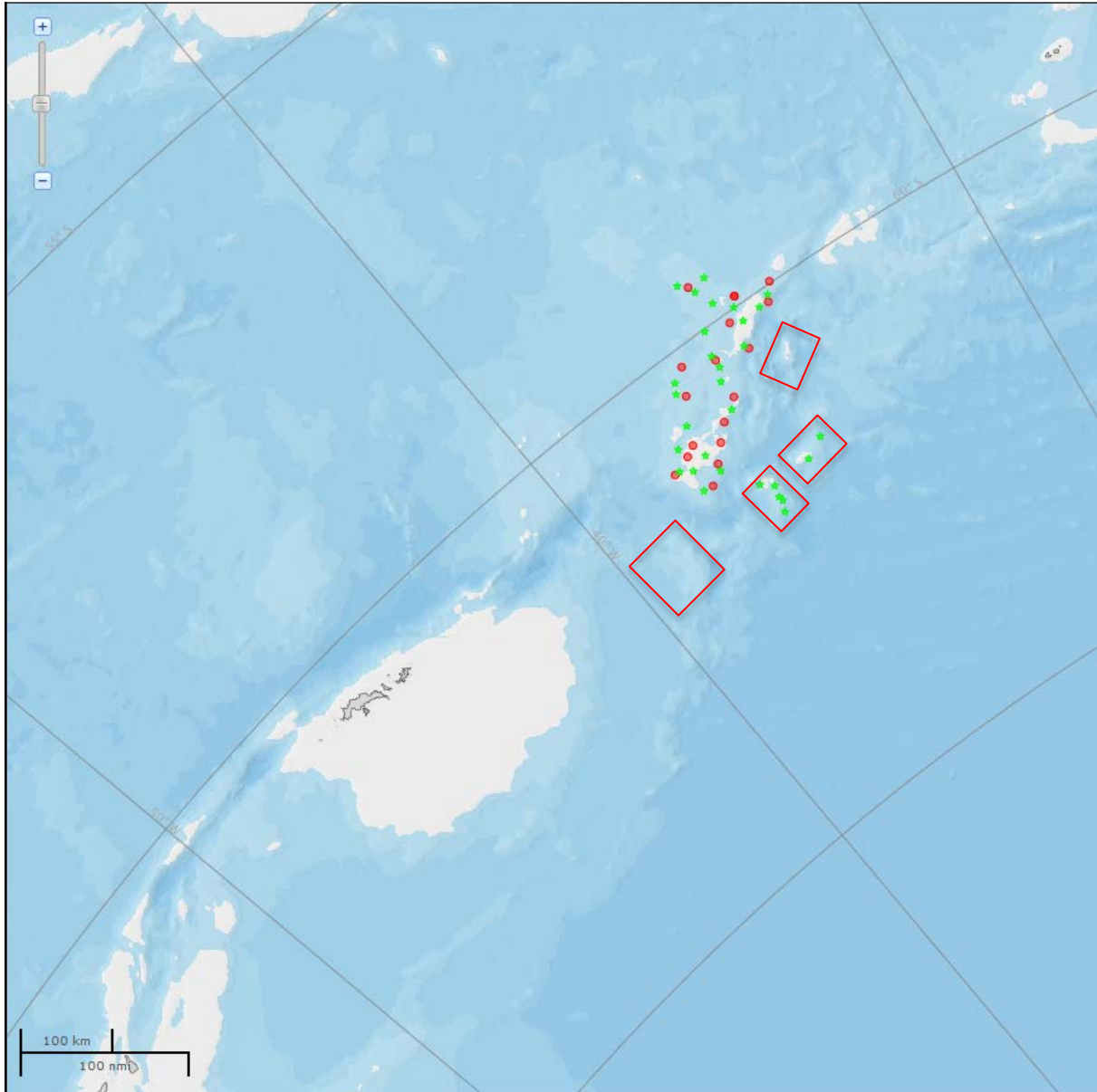


Рис. 1: Местоположение исследовательских постановок, предлагаемых Чили (зеленый цвет) и Украиной (красный цвет) и ориентировочное местоположение предлагаемых Украиной исследовательских клеток в Подрайоне 48.2.